



Novafos Spildevand Allerød A/S
Blokken 9
3460 Birkerød

Rådhuset
Signe Foverskov
4812 6592
sifo@alleroed.dk

Sagsnr. 19/6703
9. januar 2023

Midlertidig udledningstilladelse

Forlængelse af tilladelse til midlertidig udledning fra separat regnvandssystem i kloakopland VasNOE-2 til Farremosen

Indledning

Allerød Kommune meddelte 2. august 2019 en tilladelse til Novafos Spildevand Allerød A/S til midlertidig udledning fra separat regnvandssystem i kloakopland VasNOE-2 til recipienten Farremosen. Tilladelsen var jf. tilladelsens vilkår 2 gyldig i op til 2 år fra den blev meddelt, og udløb derfor 1. august 2021. Kommunen meddelte efter ansøgning en ny midlertidig tilladelse 3. august 2021, der jf. tilladelsens vilkår 2 er gyldig til 1. januar 2023.

Baggrunden for ovennævnte tilladelser var, at erhvervsområdet Farremosen, der dækker hele kloakopland VasNOE-2, udbygges inden forsyningsselskabets regnvandssystem kunne blive etableret med rensning og forsinkelse af vandet. Tilladelserne er meddelt med den forudsætning, at ejendommene i kloakoplandet renser og forsinker regnvandet inden afledning til forsyningsselskabets regnvandssystem.

Novafos Spildevand Allerød A/S har i 2020 på baggrund af tilladelserne etableret regnvandskloak med udledning til recipienten Farremosen.

Novafos A/S har på vegne af Allerød Spildevand A/S ansøgt Allerød Kommune om udledningstilladelse inkl. rensning af vandet inden udledning samt tilladelse efter vandløbsloven til regulering af Vassingerødløbet til forsinkelse af vandet. Tilladelserne er modtaget af Allerød Kommune 20. september 2022.

Da Novafos Spildevand Allerød A/S endnu ikke har opnået udledningstilladelse inkl. rensningsforanstaltninger samt tilladelse efter vandløbsloven til regulering af Vassingerødløbet til forsinkelse af vandet, har Novafos A/S har på vegne af Allerød Spildevand A/S ansøgt om forlængelse af den midlertidig udledningstilladelse til udløb fra separat

regnvandssystem fra kloakopland VasNOE-2 til Farremosen. Ansøgningen er modtaget i Allerød Kommune 3. oktober 2022.

Allerød Spildevand A/S er binavn til Novafos Spildevand Allerød A/S, cvr. nr. 32093280.

Novafos A/S har i ansøgningen om forlængelse af den midlertidige udledningstilladelse anført, at det ikke vil være muligt at færdiggøre etablering af rensesanlægninger samt vandløbsregulering inden den midlertidige tilladelse udløber 1. januar 2023, og har derfor ansøgt om forlængelse til 1. januar 2025, hvor anlægsarbejdet forventes at være udført.

Lovgrundlag

Tilladelse til udledning af separat regnvand fra kloakopland VasNOE-2 til recipienten Farremosen meddeles efter miljøbeskyttelseslovens¹ § 28, stk. 1.

Jf. miljøbeskyttelseslovens § 78 a bortfalder tilladelsen, hvis den ikke har været udnyttet i 3 på hinanden følgende år.

Hvis anlægget ikke fungerer miljømæssigt forsvarligt, herunder ikke opfylder eller tilgodeser de krav, der er fastsat i tilladelsen, eller af hensyn til kommunens spildevandsplan, kan tilsynsmyndigheden, jf. miljøbeskyttelseslovens § 30, påbyde, at der foretages den nødvendige forbedring eller fornyelse af spildevandsanlægget. Kan forureningen ikke afhjælpes, kan tilsynsmyndigheden nedlægge forbud mod fortsat drift af anlægget. Tilsynsmyndigheden kan endvidere ændre vilkår fastsat i tilladelsen, hvis de tidligere fastsatte vilkår må anses for utilstrækkelige eller uhensigtsmæssige.

Partshøring

Et udkast til afgørelse har været sendt i høring fra 21. december 2022 til 4. januar 2023 hos ansøger samt hos ejer af matr. nr. 4f, Vassingerød By, Uggeløse, hvor udledningsspunktet placeres. Kommunen har ikke modtaget bemærkninger til høringsudkastet.

Allerød Kommunes afgørelse og vilkår

Allerød Kommune meddeler hermed tilladelse til midlertidig udledning af overfladevand fra regnvandssystemet i kloakopland VasNOE-2 til mosen Farremosen.

¹ Lovbek. nr. 100 af 19. januar 2022 om miljøbeskyttelse

Tilladelsen meddeles på følgende vilkår:

Generelt

1. Tilladelsen gælder afledning af separat regnvand fra kloakopland VasNOE-2.
2. Tilladelsen er gyldig til og med 31. december 2024, dog ikke længere end til der er etableret og idriftsat godkendt rensning af vandet samt vandløbsregulering til forsinkelse af vandet.
3. Der skal sikres uhindret adgang til anlægget af hensyn til drift, vedligeholdelse og tilsyn.
4. Der skal tinglyses adgangsret til kloakanlæg på privat grund, herunder adgang til servicering, renovering og udskiftning af anlægget.

Indretning

5. Afløb fra regnvandssystemet må maksimalt udgøre 0,8 l/s/red. ha svarende til ca. 12,9 l/s ved fuld udbygning, befæstelse og tilslutning af kloakopland VasNOE-2. Ved den nuværende tilslutningsgrad (tilslutning af matr. nr. 11t, 11x, 11z, 55 og 56, Vassingerød By, Uggeløse) svarer det til 6,07 l/s.
Der skal være flowmåler på afløbet til monitorering af udledt mængde vand.

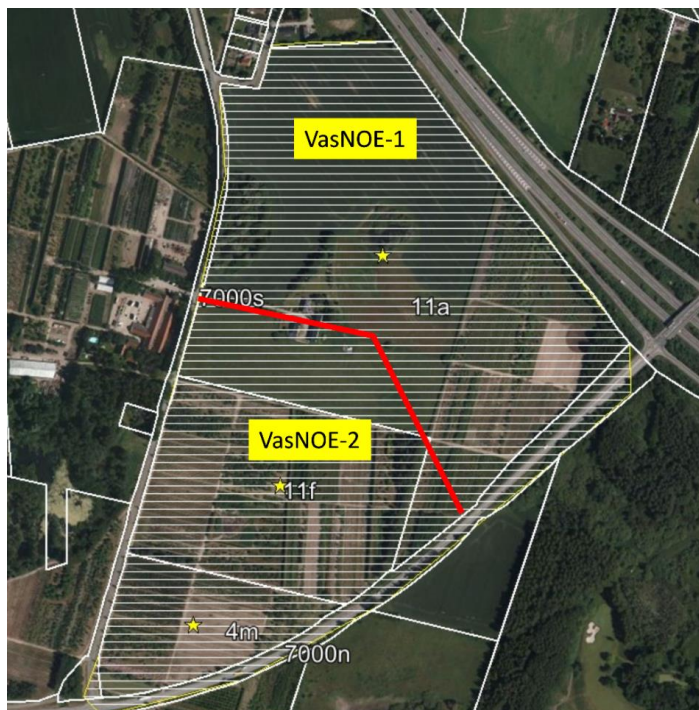
Drift

6. Udledningen må ikke give anledning til slam- og sandaflejringer eller flydestoffer og olie i synligt omfang i recipienten.
7. Udledningen må ikke give anledning til uæstetiske forhold i recipienten.
8. Enhver væsentlig driftsforstyrrelse, uheld eller spild, der kan give anledning til øget udledning af forurenende stoffer til recipient, skal straks meddeles tilsynsmyndigheden med kopi til Allerød Kommune.

Baggrund

I henhold til Tillæg V til Allerød Kommunes Spildevandsplan 2013 skal overfladevand fra kloakopland VasNOE-2 afledes til vandløbsopland Mølleåen via Vassingerødløbet.

Kloakopland VasNOE-2 (16,3 ha) omfatter matrikelnumrene 4m, 11t, 11u, 11x, 11z, 55 og 56, Vassingerød By, Uggeløse i det nyanlagte erhvervsområde Farremosen øst for mosen Farremosen (se Figur 1 og 2). Regnvandssystemet anlægges i to etaper, hvor der i etape 1 er anlagt en regnvandsledning fra erhvervsområdet til recipient (Farremosen). Denne ledning forsyner i dag matr.nr. 11t, 11x, 11z, 55 og 56, dog er tilladelse til afledning fra matr.nr. 11x endnu ikke taget i brug. Matr.nr. 4m og 11u er ikke tilsluttet, men håndterer regnvand ved privat foranstaltning.



Figur 1. Kloakopland VasNOE-2, jf. tillæg V til Allerød Kommunes spildevandsplan 2013.



Figur 2. Matrikler omfattet af Kloakopland VasNOE-2.

Da erhvervsområdet udbygges inden forsyningselskabet regnvandsystem er etableret med rensning og forsinkelse af vandet, stilles der, indtil forsyningselskabet har etableret rensning og forsinkelse

af vandet, krav til grundejerne om lokal rensning svarende til de kommende krav til forsyningsselskabets rensning, samt krav om maksimal udledning på 0,8 l/s/red. ha, som også vil blive stillet til forsyningsselskabet. Dette var en forudsætning for at kommunen i 2019 og 2021 meddelte tilladelser til Novafos til midlertidige udledning, og vil tilsvarende være en forudsætning for nærværende tilladelse til forlængelse af den midlertidige udledning. Vilkår om rensning og forsinkelse reguleres i kommunens tilslutningstilladelser til ejendommene.

I etape 2 skal forsyningsselskabet anlægge central løsning til rensning og forsinkelse, så grundejerne kan nedlægge de lokale anlæg til rensning. Efter anlæg af etape 2 vil der i henhold til den gældende spildevandsplan for Allerød Kommune i eventuelt nye tilslutningstilladelser blive stillet krav til grundejerne om maksimal afledning svarende til 1 l/s/ha grundareal.

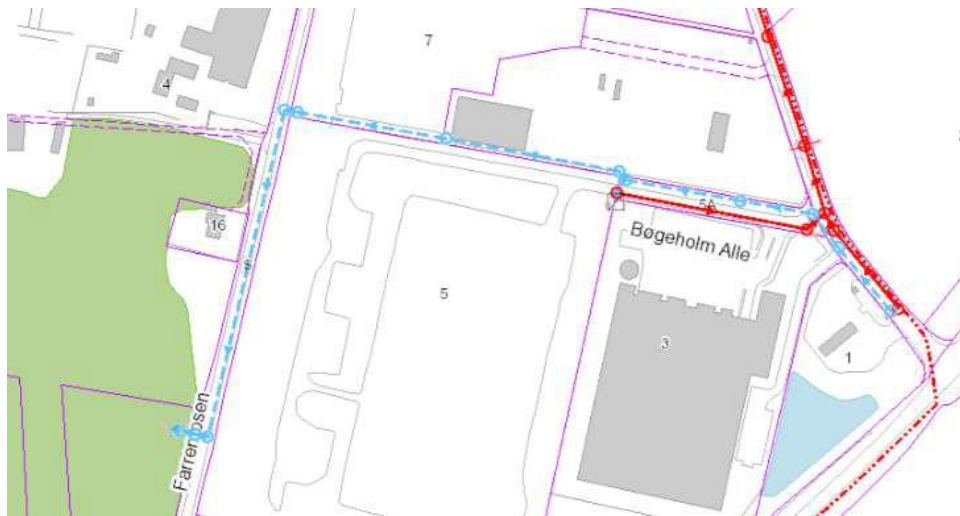
Projektbeskrivelse

I lokalplan 3-392 fastlægges området øst for vejen Farremosen og nord for Nymøllevej til anvendelse til erhvervsområde.

I henhold til Tillæg V til Allerød Kommunes Spildevandsplan 2013 ligger det nye kloakopland VasNOE-2 i et separatkloakeret opland, hvor tag-, vej- og pladsvand enten nedsives eller renses og forsinkes inden det ledes til recipient. Såfremt dette ikke er muligt på den enkelte matrikel, skal forsyningsselskabet modtage og håndtere spildevandet. På baggrund af dette skal Novafos Spildevand Allerød A/S kloakere opland VasNOE-2 for regnvand.

Regnvandssystemet anlægges i to etaper, hvor der i etape 1 er anlagt en regnvandsledning fra kloakopland VasNOE-2 med udløb til recipienten Farremosen, hvorfra vandet løber videre til Vassingerødløbet. Udløbet er benævnt U1.35, og kommunen har hhv. den 2. august 2019 og 3. august 2021 meddelt tilladelser til midlertidig udledning. Tilladelsen af 3. august 2021 udløber 1. januar 2023.

Placeringen af regnvandskloak og udløb er vist i Figur 3.



Figur 3. Novafos' regnvandsledning til forsyning af VasNOE-2 med udløb til recipienten Farremosen.

I etape 2 skal Novafos etablere rensning og forsinkelse af regnvandet.

Novafos A/S har på vegne af Allerød Spildevand A/S ansøgt Allerød Kommune om udledningstilladelse inkl. rensning af vandet inden udledning samt tilladelse efter vandløbsloven til regulering af Vassingerødløbet til forsinkelse af vandet. Tilladelserne er modtaget af Allerød Kommune 20. september 2022.

Novafos A/S har i ansøgningen om forlængelse af den midlertidige udledningstilladelse anført, at det ikke vil være muligt at færdiggøre etablering af rensforanstaltninger samt vandløbsregulering inden den midlertidige tilladelse udløber 1. januar 2023, og har derfor ansøgt om forlængelse til 1. januar 2025, hvor anlægsarbejdet forventes at være udført.

Udledningens påvirkning af recipienten

Indtil Novafos har etableret yderligere rensning og forsinkelse, vil det være et vilkår i grundejernes tilslutningstilladelser, at de skal opretholde rensning og forsinkelse, således at vandstrømmen, der er tilsluttet Novafos regnvandskloak, er rensset og forsinket til 0,8 l/s/red.ha. Derved vil vandet, der udledes fra Novafos' regnvandskloak til recipienten Farremosen, ligeledes være rensset og forsinket til 0,8 l/s/red.ha.

Novafos har beregnet den årlige maksimalt udledte mængde ved fuld udbygning og tilslutning af området ud fra en årsnedbør (fratrasket et initialtab på 0,1 mm). Nærmeste nedbørsmåler med tilstrækkelig lang observationsperiode er SVK-måler 5610 Stavnholt Renseanlæg.

Areal:	16,3 ha
Årsnedbør:	680 mm
Nettonedbør (initialtab på 0,1 mm):	540 mm
Afløb fra området (0,8 l/s/red. ha.):	13,04 l/s
Total afstrømning:	88.038 m ³ /år

Der er i lokalplanen ikke er fastlagt en maksimal befæstelsesgrad, hvorfor det bidragende areal er fastsat af ansøger til maksimalt at svare til det totale oplandsareal for VasNOE-2, der af Novafos er beregnet til 16,3 ha. Det korrekte areal er af kommunen beregnet til ca. 16,1 ha., hvorved afløbet fra området med krav om afledning af 0,8 l/s/red.ha maksimalt vil udgøre ca. 12,9 l/s ved et fuldt udbygget område.

De enkelte grundejere er i etape 1 stillet krav om, at udledningen forsinkes til 0,8 l/s pr. red. ha. Når etape 2 er etableret, kan kravet lempes til 1 l/s/ha grundareal.

Da det tilsluttede vand er rensat inden tilslutning, jf. tilslutningstilladelser til de enkelte grundejere, forventes udledningen ikke at indeholde andre stoffer, end hvad der sædvanligvis forekommer i regn- og overfladevand, der er rensat efter BAT (åbent vådt bassin eller tilsvarende rensning).

Egenkontrol og drift

Ifølge ansøgningen udtages der som udgangspunkt ikke prøver til egenkontrol af det udledte vands stofsammensætning.

Der er i dag etableret en målerbrønd inden udløbet til recipienten Farremosen, hvor der kan udtages vandprøver samt opsættes en flowmåler, hvis der er behov for det.

Under anlægsperioden af renseløsningen vil målerbrønden dog ikke være i funktion.

Afgørelsens grundlag

Som grundlag for afgørelsen ligger "Ansøgning om forlængelse af midlertidig udledningstilladelse til udløb fra separat regnvandssystem fra Farremosen" modtaget i Allerød Kommune 3. oktober 2022 samt tidligere meddelt tilladelse dateret 3. august 2021 til midlertidig udledning fra separat regnvandssystem i kloakopland VasNOE-2 til Farremosen.

Spildevandsteknisk vurdering

Der er ansøgt om forlængelse af en tidligere meddelt tilladelse dateret 3. august 2021 til midlertidig udledning fra separat regnvandssystem i kloakopland VasNOE-2 til Farremosen. Tilladelsen bygger på en

forudsætning om, at regnvandet renses og forsinkes på de enkelte ejendomme inden tilslutning til forsyningselskabets regnvandskloak.

Da udbygningen af erhvervsområdet er påbegyndt inden forsyningselskabet har anlagt rensning og forsinkelse af vandet, er der i den tidligere meddelte midlertidige udledningstilladelse ikke stillet krav til forsyningselskabet om central rensning og forsinkelse. I stedet er det pålagt grundejerne at rense og forsinke vandet på de enkelte grunde, hvilket er reguleret i tilslutningstilladelserne. Der er stillet krav til grundejerne om, at der maksimalt må afledes 0,8 l/s/red. ha til regnvandskloakken, samt at vandet skal renses inden afledning.

I Allerød Kommunes spildevandsplan 2013 er der fastsat, at tag- og overfladevand ved nybyggeri maksimalt må afledes med 1 l/s/ha til forsyningselskabets kloak. Der er ikke i lokalplanen for området stillet krav til den maksimale befæstelsesgrad. Da arealet af VasNOE-2 er ca. 16,1 ha, vil det samlede maksimale afløb fra ejendommene i VasNOE-2 med dette krav til forsinkelse være ca. 16,1 l/s ved et fuldt udbygget og befæstet område med tilslutning af alle matrikler.

Da der indtil videre i tilslutningstilladelserne som udgangspunkt bliver stillet vilkår om forsinkelse til 0,8 l/s/red.ha, vil det svare til en samlet afledning på maksimalt ca. 12,9 l/s.

I og med at der er meddelt tilladelse til privat håndtering af tag- og overfladevand fra matr.nr. 4m og 11u, Vassingerød By, Uggeløse, der således ikke afleder tag- og overfladevand til forsyningselskabets regnvandskloak, udgør det samlede areal, hvorfra der kan afledes tag- og overfladevand til forsyningselskabets regnvandskloak, 12,4 ha, således at den samlede afledning maksimalt vil være ca. 9,9 l/s ved en afledning på 0,8 l/s/red.ha.

Da ejendommene ikke er fuldt befæstede, er der i tilslutningstilladelserne til matr.nr. 11t, 11x, 11z, 55 og 56, Vassingerød By, Uggeløse meddelt tilladelse til afledning af samlet 6,07 l/s til forsyningselskabets regnvandskloak.

I tilslutningstilladelserne til de enkelte virksomheder har Allerød Kommune vurderet, at afledningen, med de stillede vilkår om rensning og forsinkelse svarende til naturlig afstrømning på 0,8 l/s/red.ha, ikke vil påvirke recipienten Farremosen eller nedstrøms vandløb stofmæssigt eller hydraulisk. Tilsvarende vilkår vil blive indarbejdet i eventuelt fremtidige tilslutningstilladelser, indtil forsyningselskabet har etableret renseforanstaltning og nødvendig forsinkelse.

Da de enkelte virksomheders afledning til forsyningsselskabets regnvandsledning alle er eller vil blive mødt med vilkår om rensning og forsinkelse svarende til, at recipienten Farremosen eller nedstrøms vandløb ikke vil blive påvirket stofmæssigt eller hydraulisk, er det Allerød Kommunes vurdering, at den ansøgte forlængelse af den nuværende midlertidige udledningstilladelse ikke vil påvirke recipienten Farremosen eller nedstrøms vandløb stofmæssigt eller hydraulisk.

Allerød Kommune vurderer, at Novafos Spildevand Allerød A/S i tilstrækkeligt omfang har forsøgt at overholde gyldighedsperioden for den tidligere midlertidige udledningstilladelse, men forskellige forhold har forhindret, at en permanent udledningstilladelse har kunne meddeles, og at en forlængelse af den midlertidige tilladelse til og med 31. december 2024 på den baggrund kan tillades med de samme vilkår og vurderinger som den midlertidige tilladelse af 3. august 2021.

Ændringer i forhold til ansøgningen kræver skriftlig accept fra Allerød Kommune.

De statslige vandområdeplaner²

Det følger af indsatsbekendtgørelsens³ § 8, stk. 3, at tilladelsen ikke må medføre forringelse af målsatte overfladevandområders tilstand og ikke må hindre opfyldelse af fastlagte miljømål.

Recipienten Farremosen afvander til Vassingerødløbet i st. 0. Vassingerødløbet er fra st. 2647 omfattet af de statslige vandområdeplaner 2015-2021 med målsætningen *God økologisk og kemisk tilstand*. Vassingerødløbet afleder til Hestetangs Å og videre i Mølleå-systemet med afledning til Øresund. Hestetangs Å har ligeledes målsætningen *God økologisk og kemisk tilstand*, mens Mølleå-systemet er udpeget som *Stærkt modificeret* med miljømålet *Godt økologisk potentiale og God kemisk tilstand*. Søerne langs Mølleå-systemet; Farum Sø, Furesø og Lyngby Sø, har målsætningen *God økologisk og kemisk tilstand*.

Der er ingen ændringer af målsætningerne i forslag til vandområdeplaner for 2021-2027, der har været i høring, men ikke er endeligt vedtaget.

² Vandområdeplaner 2015-2021 samt høringsforslag til vandområdeplaner 2022-2027

³ Bekendtgørelse nr. 449 af 11. april 2019 om indsatsprogrammer for vandområdedistrikter

Den aktuelle tilstand er jf. MiljøGIS for høring af vandområdeplaner 2021-2027⁴ *Moderat økologisk tilstand og Ukendt kemisk tilstand for Vassingerødløbet, Ringe økologisk tilstand og Ukendt kemisk tilstand for Hestetangs Å samt Godt, Ringe eller ukendt økologisk potentiale og Ikke-god eller Ukendt kemisk tilstand for forskellige strækninger af Mølleå-systemet, mens søerne langs Mølleå-systemet har hhv. Ringe, God og God økologisk tilstand samt Ikke-god kemisk tilstand.*

Det er Allerød Kommunes vurdering, at tilladelsen ikke medfører forringelse af de nævnte vandområders tilstand og ikke hindrer opfyldelse af de fastlagte miljømål.

NATURA-2000 og bilag IV-arter

Ifølge habitatbekendtgørelsens⁵ § 6 og § 7, stk. 6, nr. 5, skal der, inden der meddeles tilladelse efter miljøbeskyttelseslovens § 28, foretages en vurdering af, om projektet i sig selv, eller i forbindelse med andre planer og projekter, kan påvirke et Natura 2000-område væsentligt. Hvis det vurderes, at projektet kan påvirke et Natura 2000-område væsentligt skal der foretages en nærmere konsekvensvurdering af projektets påvirkninger på Natura 2000-området. Viser vurderingen, at projektet vil skade Natura 2000-området, kan der ikke meddeles tilladelse, medmindre betingelser for at fravige beskyttelsen er opfyldt.

Det fremgår desuden af habitatbekendtgørelsens § 10, at der ikke kan gives tilladelse, hvis det ansøgte kan beskadige eller ødelægge yngle- eller rasteplasser i det naturlige udbredelsesområde for de dyrearter, eller ødelægge de plantearter, der er optaget på habitatdirektivets bilag IV (bilag IV-arter).

Før der meddeles udledningstilladelse, skal der således foretages en vurdering af, om udledningen af separat regnvand i sig selv eller i forbindelse med andre planer eller projekter kan påvirke et Natura 2000-område eller bilag IV-arter i strid med reglerne.

Nærmeste Natura 2000-område er nr. 137 Kattehale mose, der ligger ca. 1,3 km øst for udledningsspunktet i recipienten Farremosen. Kommunen vurderer, på baggrund af afstanden og på baggrund af, at dette Natura 2000-område ikke får tilført vand fra udledningen i recipienten

⁴ <https://miljoegis.mim.dk/spatialmap?profile=vandrammedirektiv3hoering2021>

⁵ Bekendtgørelse nr. 2091 af 12. november 2021 om udpegning og administration af internationale naturbeskyttelsesområder samt beskyttelse af visse arter

Farremosen, at udpegningsgrundlaget for Natura 2000-området ikke vil blive påvirket af udledningen.

Natura 2000-område nr. 139 Øvre Mølleådal, Furesø og Frederiksdal Skov ligger ca. 1,5 km syd for udledningspunktet i recipienten Farremosen. Området omfatter den øvre del af Mølleådalen, Hestetangs Å, Vassingerødløbet, Furesø, Farum Sø, Bastrup Sø, Buresø, flere moser og løvskovene Ganløse Eged, Terkelskov og Frederiksdal Skov. Området består af habitatområde H123 og fuglebeskyttelsesområde F109. Udpegningsgrundlaget for området er våde og tørre naturtyper samt forskellige hvirvelløse dyr, padder og fugle. Det separate regnvand udledes til recipienten Farremosen, der afleder vand til Natura 2000-område nr. 139.

Det er Allerød Kommunes vurdering, at udpegningsgrundlaget for Natura 2000-området, med den rensning og neddrosling af det separate regnvand, der sker på de enkelte virksomheder med tilslutning til systemet, ikke vil blive påvirket af tilladelsen.

Recipienten Farremosen er levested for padder og potentielt levested for arter af flagermus og er sandsynligvis raste- og levested for stor vandsalamander og spidssnudet frø, der er opført på habitatdirektivets bilag IV. Spidssnudet frø er i 2018 fundet i recipienten Farremosen og stor vandsalamander er i 2018 fundet på en lokalitet ca. 250 meter nord for recipienten Farremosen.

Da overfladevandet renses og neddrosles inden afledning til recipienten Farremosen, vil vandkvaliteten og de hydrauliske forhold i mosen ikke forringes væsentligt. Det er derfor Allerød Kommunes vurdering, at raste- og levesteder for dyrearter på habitatdirektivets bilag IV ikke vil blive beskadiget eller ødelagt, og at plantearter på habitatdirektivets bilag IV ikke vil blive ødelagt som følge af udledningen.

Myndighedsforhold

Allerød Kommune er godkendende myndighed for udledninger fra spildevandsanlæg, der er ejet af et forsyningsselskab, og Miljøstyrelsen er tilsynsmyndighed, jf. miljøbeskyttelseslovens § 66, stk. 4.

Klagevejledning

Jf. miljøbeskyttelseslovens § 91 og spildevandsbekendtgørelsens⁶ § 18, stk. 1, 3. punkt, kan der klages over denne tilladelse, da den omfatter udledning af tag- og overfladevand fra befæstede arealer, der anvendes til parkering for mere end 20 biler.

Klageberettigede er jf. miljøbeskyttelseslovens § 98 ansøgeren og enhver, der har en individuel, væsentlig interesse i sagens udfald. Der kan desuden klages af visse institutioner og organisationer, som angivet i miljøbeskyttelseslovens §§ 98-100.

Hvis du ønsker at klage over afgørelsen, skal du klage til Miljø- og Fødevarerklagenævnet. Ansøger vil få besked, hvis andre klager over afgørelsen.

En eventuel klage skal indgives senest fire uger fra afgørelsen er offentligt bekendtgjort. Hvis klagefristen udløber på en lørdag eller helligdag, forlænges klagefristen til den følgende hverdag. Det betyder, at klagen skal indgives **senest den 6. februar 2023**.

Der klages via Klageportalen, som findes via www.naevneneshus.dk, www.borger.dk eller www.virk.dk. Der logges på klageportalen med NemID eller MitID. En klage er indgivet, når den er tilgængelig for Allerød Kommune i klageportalen. Der skal betales et gebyr for at klage. Gebyret er 900 kr. for borgere og 1.800 kr. for virksomheder, foreninger, organisationer og offentlige myndigheder.

Hvis Allerød Kommune fastholder afgørelsen, sender kommunen klagen videre til behandling i klagenævnet. Klager får besked om videre-sendelsen.

Miljø- og Fødevarerklagenævnet afviser klagen, hvis den er sendt uden om Klageportalen, med mindre klager forinden er blevet fritaget for brug af klageportalen. Hvis du ønsker at blive fritaget for at bruge Klageportalen, skal du sende en begrundet anmodning til Miljø- og Fødevarerklagenævnet. Nævnet afgør herefter, om du kan fritages for at bruge klageportalen. Se betingelser for at blive fritaget på www.naevneneshus.dk.

⁶ Bekendtgørelse nr. 1393 af 21. juni 2021 om spildevandstilladelser m.v. efter miljøbeskyttelseslovens kapitel 3 og 4

Tilladelsen kan udnyttes inden en eventuel klage er afgjort, medmindre klagemyndigheden bestemmer andet. Udnyttelse af tilladelsen vil i så fald ske for egen regning og risiko. Klagemyndigheden kan til enhver tid ændre eller ophæve en påklaget tilladelse.

Ifølge § 101 i miljøbeskyttelsesloven skal søgsmål til prøvelse af afgørelsen ved domstolene være anlagt inden 6 måneder efter, at afgørelsen er meddelt eller offentligt bekendtgjort.

Allerød Kommune gør opmærksom på, at der til enhver tid er mulighed for aktindsigt i sagen.

Venlig hilsen

Michala Tarbo Andersen
Natur-, miljø- og klimachef
Natur, Miljø og Klima

Signe Foverskov
Miljømedarbejder
Natur, Miljø og Klima

Kopi af den endelige tilladelse sendes til:

- Farremosen Ejendomme A/S; CVR-nr. 14750290
- Danmarks Naturfredningsforening; dnalleroed-sager@dn.dk
- Danmarks sportsfiskerforbund; post@sportsfiskerforbundet.dk, lbt@sportsfiskerforbundet.dk, nordkysten@sportsfiskerforbundet.dk
- Ferskvandsfiskeriforeningen for Danmark; nb@ferskvandsfiskeriforeningen.dk
- Danmarks Fiskeriforening; mail@dkfisk.dk
- Dansk Ornitologisk Forening; natur@dof.dk; alleroed@dof.dk
- Friluftsrådet; nordsjaelland@friluftsradet.dk
- Styrelsen for Patientsikkerhed; stps@stps.dk